



**Ministerio de Desarrollo Social y
Medio Ambiente
Secretaría de Desarrollo Sustentable y
Política Ambiental**

**ESCENARIOS
MACROECONÓMICOS PARA LA
REPÚBLICA ARGENTINA
PERÍODO 2008-2012
IERAL**

Escenarios macroeconómicos para la República Argentina, período 2008-2012

Indice	1
I.- Introducción	4
II.- El crecimiento económico y la convergencia: predicciones hasta el año 2012	5
II.I.- Los modelos de crecimiento más recientes	5
II.II.- El modelo de Barro	6
II.III.- Predicciones para el PIB de la Argentina hasta el año 2012	8
II.IV.- Desagregación de las predicciones para la economía argentina	10
II.IV.I.- Evolución de las variables monetarias	10
II.IV.II.- Evolución del sector fiscal	10
II.IV.III.- Evolución de las fuentes del crecimiento: trabajo, capital y productividad.	11
II.IV.IV.- Evolución del sector externo. Mercosur. Economía Mundial.	12
II.IV.V.- Evolución de la Demanda Global	13
II.IV.V.- Evolución de la Oferta Agregada. Desagregación por sectores.	13
II.V. Escenarios alternativos	19
II.V.I Escenario medio	21
II.V.II. Escenario bajo o pesimista	22
III.- Anexo estadístico	25
Cuadros: escenario base u optimista	26
• Regresiones para la tasa de crecimiento del ingreso per cápita	26
• Proyecciones para las variables independientes	27
• Crecimiento promedio anual del PIB, modelo de Barro.	28

• Evolución del Producto Interno Bruto. Sistema de cuentas nacionales a precios de 1986- Escenario base	28
• Economía Argentina. Capital, trabajo y productividad.	29
• Economía Argentina. Evolución de las variables monetarias	29
• Economía Argentina. Evolución del sector fiscal. Valores promedio, tasas de crecimiento.	30
• Economía Argentina. Evolución del sector fiscal. Valores nominales.	30
• Sector externo. Argentina y el Mercosur.	31
• Economía Argentina. Demanda Global. Tasas de crecimiento.	32
• Economía Argentina. Demanda Global. Participación porcentual sobre el PIB.	32
• Economía Argentina. Oferta Agregada. Tasas de crecimiento y participación porcentual sobre el PIB para sectores productores de bienes y servicios.	33
• Economía Argentina. Oferta Agregada. Tasas de crecimiento por sector.	34
• Economía Argentina. Oferta Agregada. Participación porcentual sobre el PIB por sector.	35
 Gráficos: escenario base u optimista	 36
 Escenario base u optimista	 36
• Términos del intercambio.	36
• Capital, trabajo y productividad.	36
• Evolución de la demanda global	37
• Crecimiento promedio anual del PIB y los sectores productores de bienes y servicios.	37
• Crecimiento promedio anual de los sectores productores de bienes.	38
• Crecimiento promedio anual de los sectores productores de servicios.	38
• Participación en el PIB de los sectores productores de bienes y servicios	39
• Participación en el PIB de los sectores productores de bienes.	39
• Participación en el PIB de los sectores productores de servicios.	40
 Cuadros: escenarios alternativos	 41
• Crecimiento promedio anual del PIB, los tres escenarios.	41
 Cuadros: escenario medio	 41
• Evolución del Producto Interno Bruto. Escenario medio.	41
• Sector externo. Argentina y el Mercosur.	42
• Economía Argentina. Demanda Global. Tasas de crecimiento.	43
• Economía Argentina. Demanda Global. Participación porcentual sobre el PIB.	43

• Economía Argentina. Oferta Agregada. Tasas de crecimiento por sector.	44
• Economía Argentina. Oferta Agregada. Participación porcentual sobre el PIB por sector.	45
Cuadros: escenario bajo o pesimista	46
• Evolución del Producto Interno Bruto. Escenario bajo.	46
• Sector externo. Argentina y el Mercosur.	46
• Economía Argentina. Demanda Global. Tasas de crecimiento.	47
• Economía Argentina. Demanda Global. Participación porcentual sobre el PIB.	47
• Economía Argentina. Oferta Agregada. Tasas de crecimiento por sector.	48
• Economía Argentina. Oferta Agregada. Participación porcentual sobre el PIB por sector.	49

I.- Introducción

La ciencia económica ha trabajado enormemente el tema de las proyecciones o pronósticos de la economía, tanto para el corto como para el largo plazo.

La predicción de los fenómenos económicos es una de las preocupaciones centrales de los hacedores de política y del mercado en general.

Para ello, la economía se basa fundamentalmente en el herramental provisto por la econometría, que permite estimar los probables senderos de las variables dado un comportamiento pretérito y unos supuestos de comportamiento hacia el futuro.

Para el caso que nos ocupa, proyecciones macroeconómicas de la Argentina –y, por ende, para países o regiones centrales del mundo- hasta el año 2012, el IERAL ha elegido una determinada metodología de predicción.

En las estimaciones de nivel de actividad de corto plazo, básicamente trimestrales, es común apelar al auxilio de modelos econométricos que relacionen variables netamente económicas, logrando coeficientes constantes de comportamiento para las mismas, que se aplican hacia el futuro.

Por caso, para estimar el PIB de los trimestres inmediatos, es muy útil recurrir a variables como la inversión, considerando las series históricas y obteniendo coeficientes significativos estadísticamente. El uso de acertados supuestos para las variables exógenas es clave en la consecución de buenas estimaciones.

Obviamente, no será necesario recurrir a variables de tipo demográfico, o a otras de carácter básicamente cualitativo, como ser el grado de estabilidad jurídica del país, para lograr precisiones en los pronósticos de corto plazo.

No es este el caso que nos ocupa, dado que se pretende estimar el crecimiento de la economía nacional hasta el año 2012.

Suponer constantes los senderos de las variables no económicas puede conducir a errores gruesos en los resultados.

Claramente, la estabilidad de un esquema económico o la evolución del sistema político pueden sufrir fuertes o tendenciales variaciones que afectarán de diversa manera al PIB estimado.

Este es uno de los aspectos centrales considerados por el IERAL , al descartar el uso de proyecciones de corto plazo aplicadas para estimar el largo.

Por ello, y luego de bucear en la bibliografía internacional reciente, se ha decidido utilizar un modelo de crecimiento desarrollado por Robert Barro, que combina una serie de variables de diferente condición para obtener proyecciones de largo plazo para una serie superior a cien países elegidos, entre los cuales se encuentra, obviamente, la Argentina.

II.- El crecimiento económico y la convergencia: predicciones hasta el año 2012

II.I.- Los modelos de crecimiento más recientes

Entre las tantas teorías que tratan de explicar los motivos del crecimiento económico, el IERAL encuentra oportuno retomar uno de los más recientes enfoques sobre el tema.

El mismo retoma el modelo de crecimiento tradicional neoclásico y le incorpora varios elementos de las nuevas teorías de crecimiento endógeno surgidas en la década pasada.

Las teorías del crecimiento endógeno desde mediados de los '80 determinaban la tasa de crecimiento de largo plazo a partir de las políticas públicas y otros factores endógenos. El capital humano juega un rol central, y puede llegar a asegurar la ausencia de rendimientos decrecientes y sostener el crecimiento indefinidamente en el largo plazo (Romer 1986, Lucas 1988). Lo mismo provocaría el progreso tecnológico a partir del descubrimiento y la aplicación de nuevas ideas (Romer 1990).

Estudios más recientes, entre los que se destacan los de Robert Barro (1991 a 1998) retoman el tradicional modelo neoclásico (Ramsey 1928, Solow 1956, entre otros), adosándole muchos de los aportes de fines de los '80, como el rol del capital humano, las políticas públicas, las decisiones de fertilidad o la transferencia de tecnología, para explicar el crecimiento comparado de una serie de países.

La principal conclusión es que la hipótesis neoclásica de convergencia resulta fortalecida: los países de más bajo producto per cápita inicial experimentan una mayor tasa de crecimiento, de verificarse determinadas condiciones.

Para Barro, las diferencias de crecimiento entre naciones se deben ante todo al nivel inicial existente de producto, Y , en cada país. Si el producto actual de un país está por debajo del nivel de producto potencial o de estado estacionario, Y^* , habrá un proceso de catching-up, principalmente a través de la transferencia de tecnología.

Claro que deben existir algunas condiciones básicas previas, como ser que la convergencia hacia el Y^* será mayor si se parte de altos niveles iniciales de capital humano.

El Y^* dependerá además, de las políticas públicas y de las actitudes de las familias ante el ahorro, la relación ocio-trabajo y la fertilidad.

Entre otras variables explicativas del fenómeno del crecimiento, Barro considera al sistema de gobierno democrático.

Si bien destaca el rol de la democracia en el crecimiento económico, también señala que en naciones donde este sistema se va afirmando y mejoran los derechos políticos de los ciudadanos, el crecimiento puede sufrir oscilaciones por las demandas de distribución del ingreso y mayores programas sociales.

Otra de las variables importantes es la estabilidad de precios. La baja inflación es uno de los mejores aliados del crecimiento, no habiendo evidencias de positivas correlaciones entre estas dos variables.

II.II.- El modelo de Barro

El modelo econométrico presentado trata de explicar y proyectar el crecimiento de una serie de alrededor de cien países del mundo. Los datos utilizados van de 1960 a 1990, y , en algunos casos, se utilizan datos disponibles hasta 1994.

La variable dependiente es la tasa real de crecimiento del PBI per cápita, en tres períodos, 1965-1975, 1975-1985, y 1985-1990. Las predicciones abarcan el período 1996-2000, para los países seleccionados.

Las variables explicativas son muchas y de gran variedad.

Por un lado, se considera la tasa de crecimiento del PBI per cápita con un rezago de cinco años, en logaritmos.

En cuanto al capital humano, las variables utilizadas fueron por un lado la escolaridad secundaria y superior masculina, medida en años promedio de asistencia a la escuela secundaria y terciaria para mayores de 25 años, netos de años de asistencia a la escuela primaria. Además se consideran la esperanza de vida, y la tasa de fertilidad.

Una variable que de alguna manera relaciona la economía nacional con la internacional es la educación secundaria y superior masculina en relación al crecimiento del PBI per cápita, pues en el cruce de países estadísticamente quedan reflejados el nivel de educación en relación a los productos de los países integrantes de la muestra.

El rol de las políticas públicas está básicamente expresado en el ratio de gasto público sobre PBI, neto de las erogaciones en educación y defensa. La otra variable es la tasa de inflación.

Otra de las variables de neto carácter económico son los términos del intercambio, definidos como una de las variables más significativas estadísticamente.

A esto se suman algunas variables cualitativas. Se trata de aspectos básicamente institucionales, como un índice que expresa “la fuerza de la ley” (corrupción, repudio de contratos por parte del gobierno, riesgo de expropiación, y, en definitiva, la generación o no de un atractivo clima para la inversión).

Otros dos índices que reflejan el sistema político imperante, democrático o no, completan el espectro de instrumentos utilizados. Son el índice de democracia, y el cuadrado del mismo índice.

Los principales resultados de la ecuación obtenida se pueden observar en el cuadro adjunto.

Estos resultados pueden ser aplicados para los diferentes países, logrando así predicciones de largo plazo sobre la tasa de crecimiento del PBI per cápita, que en este caso abarcan el período 1996-2000.

Para el caso de la Argentina, la predicción de la tasa de crecimiento del PBI per cápita para estos últimos años es del 4.7% anual. Estos pronósticos fueron realizados con datos observados por el autor hasta 1994.

Si se compara este resultado con la más probable tasa de crecimiento del PBI per cápita de la Argentina para estos años, que estará alrededor del 1.6 %, se tiene una importante diferencia.

Esta es básicamente explicable por las dos recesiones que sufrió el país y no son consideradas en el modelo, que fue desarrollado antes de que ocurrieran ambas.

Tanto el efecto tequila en 1995 como el impacto de la crisis asiática, rusa y brasileña sobre la economía nacional, con fuerte recesión en 1999 y menor crecimiento en el 2000, llevan el valor más probable de ocurrencia para la variable endógena a menos del 2% anual.

Queda claro que el comentario precedente no invalida el modelo. Cabe recordar que entre 1990 y 1994 el ingreso per cápita de la Argentina creció al 18 % anual, si bien en medio de un intenso proceso de catching-up.

Regresiones para la tasa de crecimiento del ingreso per cápita	
Variables explicativas	Resultados
log (PBI)	-0,0254 (0,0031)
escolaridad secundaria superior y masculina	0,0118 (0,0025)
log (expectativa de vida)	0,0423 (0,0137)
log (PBI) * escolaridad masculina	-0,0062 (0,0017)
log (tasa de fertilidad)	-0,0161 (0,0053)
Gasto Público / PBI	-0,136 (0,026)
Indice de fuerza de ley	0,0293 (0,0054)
Términos del intercambio comercial	0,137 (0,03)
Indice de democracia	0,09 (0,027)
(Indice de democracia) ²	-0,088 (0,024)
Tasa de inflación	-0,043 (0,008)
R ²	0,58; 0,52; 0,42
Número de observaciones	80; 87; 84

Fuente: IERAL de FUNDACION MEDITERRANEA en base a R.Barro

II.III.-Predicciones para el PIB de la Argentina hasta el año 2012

Conocido el modelo, es interesante aplicarlo para lograr los resultados buscados para el crecimiento del PBI de la Argentina hasta el año 2012.

Tal como se ha acordado, se considera el año 1998 como año base para las predicciones, y de ahí en más se aplica el modelo con la salvedad del año 1999, para el cual, dado que se pueden estimar muchas de las variables con márgenes de error reducidos, se han aplicado metodologías de predicción de corto plazo utilizando toda la información disponible hasta mediados de año.

El objetivo es lograr predecir el crecimiento de la economía para los períodos 1999-2004, 2004-2008, y 2008-2012.

Para ello se han utilizado las mismas variables que las presentadas por Barro, asignando valores para todas las variables explicativas hasta el año 2012.

En los casos de la esperanza de vida, la tasa de fertilidad y la tasa de crecimiento de la población, se tomaron directamente las proyecciones realizadas por el INDEC.

Para la población, vale recordar que la tasa de crecimiento promedio anual estimada por el INDEC hasta el 2012 es del 1.1 % anual.

Para la variable escolaridad secundaria y superior masculina, medida en años promedio de asistencia a la escuela secundaria y terciaria para mayores de 25 años, netos de años de asistencia a la escuela primaria, se ha supuesto una tasa de crecimiento promedio anual del 1.2 % anual como promedio de todo el período, con una tasa del 1.3 % promedio anual para 1999-2004, 1.2 % entre 2004 y 2008, y 1.1 % para el restante período.

En cuanto a las políticas públicas futuras, se asume un sendero creciente del nivel de gasto público neto de educación y defensa / PIB hasta el 2000; luego el ratio caería muy gradualmente hasta el 2003, para permanecer constante entre el 2004 y el 2012, en torno al 22 % del producto.

Para la inflación se prevee un escenario de continuidad de la convertibilidad, con estabilidad de precios en todos los años. La inflación anual promedio estará en el orden del 1.5 %.

La evolución de los términos del intercambio será en promedio muy estable, siguiendo un valor muy similar al observado como media aritmética para la década del '90.

Luego de profundizar su caída en el año 1999, por debajo del valor base (1993=100), el índice inicia una muy lenta y gradual recuperación, año a año, hasta el 2007, cuando logra un máximo y desde entonces retoma un sendero tenuemente decreciente hasta cerrar en un valor de 101 en el año 2012.

El supuesto central que está detrás es que el precio de los commodities que exporta la Argentina no gozará de recuperaciones de significación, sino que además puede caer tendencialmente, pero asimismo lo harán los bienes importados, con lo que el resultado del índice final de términos de intercambio se mantendría en los valores promedio de los '90.

Con respecto a las variables institucionales, se estima que la democracia continuará sin inconvenientes, y, en lo que es una modificación de importancia, el sistema se afianzará y mejorarán los índices respectivos.

Algo similar ocurrirá con la variable denominada “la fuerza de la ley”, que tendrá una sustancial mejora cualitativa desde comienzos de la primer década del milenio, con mayor transparencia y un mejor clima de seguridad tanto en lo jurídico, político, social y económico, particularmente para las inversiones.

Bajo estos supuestos, en el cuadro adjunto se presentan los pronósticos logrados para la variable endógena, la tasa de crecimiento del producto bruto interno per cápita, para los períodos señalados anteriormente.

Con determinados supuestos de crecimiento de la población nacional, elaborados por el INDEC, se llega finalmente a los resultados requeridos en este trabajo: las variaciones del PBI para los años en cuestión.

Entre 1999 y 2004, el PIB crecerá 3.8 % promedio anual; para el período 2004-2008, 4.1 %, y para los últimos cuatro años, 2008-2012, nuevamente 3.8 %.

Para los doce años, la tasa de crecimiento promedio anual es de 3.9 %.

Crecimiento promedio anual del PIB **Modelo de Barro**

Período	Crecimiento PIB p/cápita	Crecimiento Población	Crecimiento PIB	PIB a precios de mercado*
1999-2004	2,6	1,2	3,8	361188
2004-2008	3,0	1,1	4,1	449147
2008-2012	2,8	1,0	3,8	552207

Nota: sobre SCN base 1993, valores a fines de cada período.

Fuente: IERAL de FUNDACION MEDITERRANEA

Todas estas predicciones corresponden a los resultados obtenidos a partir de la extensión del modelo de Barro, que, a juicio de los investigadores del IERAL, surgen optimistas, en función de las expectativas que se pueden tener sobre la evolución de la economía argentina en los próximos años.

Por ello, los escenarios alternativos serán en los dos casos inferiores al logrado con la aplicación del modelo, y basados en diferentes supuestos de comportamiento de una serie de variables.

II.IV.- Desagregación de las predicciones para la economía argentina

El modelo de proyección utilizado por el IERAL tiene como objetivo estimar la tasa de crecimiento del producto bruto interno de la Argentina para los períodos en cuestión.

A partir de lograr estos valores, se estima el comportamiento de los diferentes componentes de la demanda global y de la oferta agregada, bajo determinados supuestos de comportamiento de una serie de variables económicas pertenecientes a los sectores monetario, fiscal, las fuentes del crecimiento, el sector externo, y el resto del mundo, principalmente el Mercosur y los bloques centrales del resto del mundo.

Seguidamente se presentan los supuestos y la evolución de cada uno de los aspectos señalados, para el escenario logrado, que es el alto o de máxima.

II.IV.I.- Evolución de las variables monetarias

Luego de una década de estabilidad monetaria y cambiaria, se asume como supuesto central que la Argentina no abandonará el esquema de convertibilidad. Esto implica que el tipo de cambio nominal seguirá la relación $1=1$.

El tipo de cambio real se estabilizará en torno a 0.94, observando un sendero similar al de los '90.

Los precios minoristas no tendrán mayores cambios, lográndose una de las inflaciones más bajas del mundo hasta el año 2012, del 1.2 % anual hasta el 2004 y desde entonces estabilizada en 1.5 %.

El riesgo país, medido para el bono Par strip, tendrá una evolución claramente decreciente, con un promedio anual de 400 pb para los años 1999-2004, 300 pb en los cuatro años siguientes, y disminuyendo decididamente hacia el investment grade en el período 2008-2012, en 250 pb. Con este valor de riesgo soberano, la tasa de interés doméstica activa prime descenderá desde un promedio anual del 7.9 % en 1998-2004 hasta 6% anual en 2008-2012.

II.IV.II Evolución del sector fiscal

El escenario positivo plantea un sendero de creciente solvencia fiscal del Sector Público Nacional.

Luego de cerrar la década del '90 con déficit superiores al 1 % del producto, en los años restantes hacia el 2004 las metas de déficit fiscal estarán asociadas a las prefijadas en la así llamada ley de convertibilidad fiscal. Se asume que esta ley será sancionada y puesta en vigencia en lo inmediato, y, como plantea metas decrecientes para el resultado global, recién después del año 2004 se llegará al equilibrio. El déficit promedio anual para los años 1999-2004 será del -0.8 % del PIB, mientras que entre 2004 y 2008 llegará a -0.2, y hacia el 2012 será muy leve, de -0.02% del PIB.

Para lograr este resultado, el gasto del Sector Público Nacional crecerá 4.1% en los primeros años (1999-2004), y desde entonces lo hará al 5 % anual nominal, algo por debajo de la suba del producto, y atado a las restricciones propias de la ley de convertibilidad fiscal. Las demandas en materia de gasto social y reformas de segunda generación que apunten a salud, educación y mejor distribución del ingreso, juntamente con una mayor descentralización hacia provincias y de provincias a municipios, harán que el gasto se mantenga en un sendero firme hasta el 2012.

En cuanto a la recaudación tributaria, se estima que habrá sustanciales mejoras en lo referente a la administración tributaria, reduciendo la evasión y con el nuevo código tributario penal, en mayor coordinación con el poder judicial en lo referente a la sanción para los evasores.

Además, una necesaria y profunda reforma impositiva que simplifique el sistema tributario hará crecer lo recaudado por la Nación, en un esquema que contemple una nueva coparticipación con las provincias.

El incremento en la recaudación tributaria será del orden del 5% entre 1999 y 2003, algo superior entre 2004 y 2008, estabilizándose en el 5.6 % anual para el último período. Estas subas se compensarán con las caídas crecientes en los recursos por seguridad social, con un sistema que además no contará con los aportes patronales, ya eliminados en su totalidad. A pesar de sufrir nuevas reformas, el sistema de reparto estatal seguirá siendo una continua fuente de déficit.

Este efecto conjunto significa que la recaudación crecerá entre 1999 y 2012 a una tasa promedio anual superior al 5 %, y mayor a la suba del gasto.

Los déficit iniciales serán compensados por incrementos en la deuda pública, que, no obstante, será tendencialmente menor en relación al producto con el correr de los años, y, con la obtención del investment grade, devengará intereses mucho menores a mediados de los '2000 que los de los años '90.

II.IV.III Evolución de las fuentes del crecimiento: trabajo, capital y productividad.

Así como en los '90, el rol del capital será central en la dinámica de crecimiento hasta el 2012.

El capital crecerá al 3.6 % entre 1989-2004, para luego hacerlo al 4.2% entre 2005 y 2008, y al 4.4 % en el período final. Cabe recordar que en los '90 lo hacía al 3.7 % anual, por lo que se destaca el impacto que seguirá teniendo en los años por venir.

La inversión tendrá una dinámica favorable, haciéndolo al 5.2 % promedio anual para toda la serie, mientras que el stock de capital tendrá una depreciación del 5 % anual.

En cambio, el empleo crecerá en la misma línea que en los '90, cuando lo hacía al 1.9 % anual. La elasticidad empleo/producto estimada es de 0.5. Se preveen dificultades en el mercado de trabajo, con una desregulación parcial y muy trabada del mismo, a partir de las continuas negociaciones con los sindicatos. Se hará dificultosa una mayor flexibilización del trabajo, que afectará el nivel de empleo. El escenario base también plantea un crecimiento amesetado del consumo, con lo que el factor trabajo también se verá afectado por este aspecto.

La productividad de la economía será entonces algo menor a los '90, cayendo al 1.1 % promedio anual hasta el 2012.

II.IV.IV- Evolución del sector externo. Mercosur. Economía mundial

La introducción del marco internacional plantea la realización de pronósticos para las economías principales del mundo.

En líneas generales existe coincidencia en que los EE.UU. y el NAFTA tendrán un importante crecimiento, en línea con el observado en los '90, afirmando el liderazgo mundial. Una mayor integración con América Latina y el Caribe a través de la implementación del ALCA por etapas, será un factor muy dinamizante de las exportaciones, en especial de las argentinas.

Para esta última región de América se prevee, de todos modos, una mucho menor evolución que la observada para el NAFTA. Muchos países deberán resolver conflictos de tipo político, y la región en su conjunto no tendrá crecimientos de significación. El mismo Brasil tendrá tasas de crecimiento inferiores a las pronosticadas para la Argentina, debido principalmente a dificultades para implementar profundas reformas estructurales. El Mercosur seguirá básicamente como un acuerdo comercial, no avanzándose demasiado en la integración macroeconómica.

En Europa habrá una importante dinámica en países del este, como ser Polonia y Hungría, principalmente. No tanto en la zona del euro, que crecerá menos que EE.UU. y tendrá idas y venidas en el proceso de integración, con mayores dificultades en los acuerdos fiscales.

Por último, Japón tendrá una recuperación a partir de algunas reformas estructurales con cierta desregulación, pero muy gradualmente, que le asegurarán por lo menos tasas de crecimiento bajas pero positivas.

El sudeste asiático será sin dudas otro gran motor de la demanda mundial, con las mayores subas de producto en los años analizados. Para la Argentina será importante como proveedor de agroalimentos.

Oceanía también tendrá una importante evolución, a la par de los países asiáticos.

Por el lado de la Argentina, las exportaciones tendrán muy fuertes crecimientos, como se ha referido anteriormente, hacia Asia y al NAFTA, fundamentalmente.

Esto asegurará tasas de crecimiento de las exportaciones del 6% promedio anual 1999-2004, 9% para el cuatrienio 2004-2008, con leve mejora de los términos del intercambio, y 6.9 % hasta el año 2012.

En cuanto a las importaciones, también lo harán a ritmos importantes, acompañando el intenso proceso de inversión que se profundizará en los años '2000. Así, se prevee que lo hagan al 5.4 % promedio anual hasta el 2012.

Esto implica que entre el 2005 y el 2012 la Argentina tendrá superávit comercial. El fundamento del mismo será la mayor demanda de los centros citados, no así los precios, para los cuales se estima un comportamiento estable a lo largo del período.

Por el lado del balance de pagos, el superávit comercial en el período 2004-2012 se enfrentará a un también mayor déficit en el comercio de servicios, a rentas de la inversión aún con saldo deficitario, y a transferencias corrientes muy superiores derivadas del proceso de inversión directa extranjera de los años precedentes.

Por ello se estima que habrá déficit de cuenta corriente que para 1999-2004 será del 3.7% del PIB, con la contracara de una alta entrada de capitales con mayor inversión directa extranjera y endeudamiento del sector privado con no residentes. Para el último bloque, 2008-2012, el déficit de cuenta corriente bajará al 1.8 % del PIB.

II.IV.V- Evolución de la Demanda Global

Claramente, el escenario optimista planteado esta basado en un continuo proceso de la inversión, siguiendo esta secuencia: 5.1% promedio anual entre 1999 y 2004; 5.2 % entre 2004 y 2008; y 5 % hasta el 2012.

Esto se ve reflejado también en una sostenida tasa de crecimiento de las exportaciones a lo largo de toda la serie, pero fundamentalmente consolidada en el 9% promedio anual entre 2005 y 2008, para estabilizarse en el 6.9 % promedio anual en el último período.

Caso contrario, no se estima una importante evolución para el consumo de las familias, dado que crecerá al 3.2 % promedio anual entre 1999 y 2012, en un contexto de desempleo no bajando del 10 % promedio anual en la serie, y que implica salarios relativamente deprimidos y menor demanda de bienes y servicios.

Las importaciones seguirán a la inversión, con una tasa promedio del 5.4 % anual.

En cuanto a las participaciones sobre el producto, los cambios serán los siguientes, comparando los años 1998 y 2012: importaciones, del 22.5% al 27.8%; consumo, del 82.7 % al 75.4%; inversión, del 24.9 % al 29.4%; y por último, exportaciones, del 15% al 23%.

II.IV.V.- Evolución de la Oferta Agregada. Desagregación por sectores

La suba del PIB entre los años 1999 y 2012 del 3.9 % promedio anual no será, obviamente, equitativa entre los diferentes sectores que integran la oferta agregada de la Argentina.

Así como ocurriera en los '90, para los años venideros se espera una profundización de la tendencia central observada en el país y en el mundo: un mayor crecimiento de los sectores productores de servicios, que de aquellos productores de bienes.

En los '90, los primeros lo hicieron al 5% promedio anual, mientras que los bienes crecieron al 4.6 %, para totalizar una suba para el PIB del 4.9 % promedio anual.

En el cuadro adjunto se pueden observar los resultados pronosticados para la apertura entre bienes y servicios, como así también la participación esperada.

Se verifica la tendencia hacia los servicios, que crecen por encima del PIB en todos los períodos, a diferencia de los bienes que tienen una clara desaceleración en sus tasas de crecimiento.

Además, las participaciones promedio finales, en relación al producto, para los años 2008-2012, suben del 55.9 % en 1998 al 59.1 % para los servicios, y en el caso de los bienes, caen del 44.1% en el '98 al 40.6 % en el promedio de los últimos cuatro años de la serie.

Economía Argentina								
Oferta Agregada								
Tasas de crecimiento (promedio anual %) y participación sobre el PIB								
Concepto	Crecimiento				Participación			
	Década '90	1999-2004	2004-2008	2008-2012	1998	2004	2008	2012
PIB	4,9	3,8	4,1	3,8	100,0	100,0	100,0	100,0
Sectores Productores de Bienes	4,6	3,3	3,4	3,3	44,1	42,6	41,5	40,6
Sectores Productores de Servicios	5,0	4,3	4,6	4,3	55,9	57,0	58,1	59,1

Fuente: IERAL de FUNDACION MEDITERRANEA

Sectores de la oferta agregada

Agricultura, caza, silvicultura y pesca

A partir de una positiva evolución de casi todos sus componentes, este sector de la oferta agregada tendrá un crecimiento promedio anual algo inferior al de los '90, y sólo verá disminuida levemente su participación en el producto hacia el año 2012, que será del 6.9%.

El país profundizará su especialización en productos primarios en el comercio internacional, y este sector seguirá siendo líder al respecto, con el agregado de valor de la agroindustria.

Se afianzarán actividades menores en el sector como la extracción de madera, y el sector pecuario mejorará muy levemente su producción.

Agrícola

A pesar de que no se contempla una recuperación importante en el precio de los productos agrícolas, se estima que esta actividad tendrá un gravitante rol en el crecimiento del producto.

La mayor demanda de Asia fundamentalmente, asegurará que los precios no se depriman, y que tengan un relativo equilibrio en su tendencia de largo plazo al 2012.

Con respecto a la Unión Europea, y en menor medida al NAFTA, cabe destacar que continuarán las dificultades en las negociaciones por los subsidios, que no tendrán marcados descensos.

Las oleaginosas seguirán siendo la avanzada de los productos primarios, y la producción orgánica encontrará mayores posibilidades ante una mayor demanda mundial.

El mayor uso de fertilizantes, que incluye la sustitución de importaciones al inaugurarse la planta de Profertil en Bahía Blanca, optimizará los rendimientos del sector, y la aplicación de nuevas tecnologías en lo atinente a ingeniería genética y maquinaria agrícola de última generación lograrán permanentes cosechas récord.

Algunas producciones regionales tendrán positiva evolución, como frutas y hortalizas, yerba mate y té, mientras que otras enfrentarán mayores dificultades, como algodón, tabaco y papa.

La tasa de crecimiento promedio anual entre 1999 y 2012 será del 3.7 % anual, aunque inferior a la de los '90, del 5.3%.

Pecuario

Se prevee una leve recuperación del stock vacuno, a partir de la eliminación de la aftosa, y la progresiva mayor demanda externa y cierta pero leve recuperación de las ventas internas.

También Asia será demanda central de estos productos. El comentario del sector agrícola cabe aquí en lo referente a las posibilidades con la UE.

La industria frigorífica deberá reconvertirse fuertemente para aprovechar las oportunidades que se le presentarán en el mercado internacional, pero se estima que para el 2005 será más competitiva.

La evolución del stock de otros animales, como el ganado lanar, no será significativa.

Este subsector tendrá una tasa de crecimiento promedio anual entre 1999 y 2012 del 1.8 % anual, apenas mayor que la de los '90, 1.7%.

Pesca

El primer período pronosticado, 1999-2004, no será tan favorable para la actividad. La tasa de crecimiento caerá del 20 % en 1997 al 0.7 % promedio anual hasta el 2004. La emergencia pesquera en la Argentina, vigente debido al peligro de extinción de la merluza hubbsi, determinará en los años inmediatos la continuidad de una mayor cuotificación de la captura y crecientes límites a permisos de pesca. Además incluye zonas de veda para protección de ejemplares jóvenes y reproductores, que se extenderán.

Sin el principal producto, la actividad sufrirá una desaceleración fuerte.

Una correcta política sectorial y una mejor capacidad de negociación con otros países y bloques que supervise a los buques congeladores de otra bandera, permitirán progresivamente desde el 2004 una mayor actividad. Entre el 2008 y el 2012 el sector crecerá al 5.9 % anual.

Construcciones agropecuarias, caza, silvicultura y extracción de madera

Un relativo mayor impulso tomará esta actividad, básicamente a partir de lo relacionado con la silvicultura y extracción de madera, a partir de la ley de promoción forestal vigente desde 1999. El crecimiento será superior al observado en los '90, sin ser extraordinario.

Explotación de minas y canteras

Lógicamente, la actividad extractiva de petróleo y gas seguirá siendo central en este sector, con un nuevo impulso a la exploración en busca de nuevas reservas, y la aplicación de nuevas tecnologías para lograr mejores rendimientos en los pozos ya explotados. No hay que olvidar los oleoductos y gasoductos realizados y proyectados con los países vecinos, como fuente segura de demanda.

Lo mismo ocurrirá con la explotación de minas y canteras, que, ante la continua demanda de la construcción, crecerá a la par de los '90.

Por si fuera poco, se agrega la minería, que, más allá de las promociones, tendrá mayor dinamismo con los acuerdos con Chile, y con exportaciones crecientes.

En definitiva, la tasa de crecimiento promedio anual entre 1999 y 2012 será del 6.5 % anual, algo inferior a la de los '90, 7.1%.

Industria manufacturera

Con una muy diferente evolución para cada subsector, la industria tendrá un crecimiento promedio anual menor que el de los '90, y verá disminuida en forma importante su participación en el producto hacia el año 2012.

Tal la tendencia observada en los últimos diez años, la industria manufacturera perderá participación en virtud de problemas de competitividad en varios de sus sectores.

La actividad en su conjunto crecerá en forma decreciente con el correr de los años: 2.9 % promedio anual entre 1999 y 2004, 2.5 % anual entre 2005 y 2008, y 2.4 % anual en los últimos cuatro años.

Su participación caerá del 24.8 % en 1998 al 20.5% en el año 2012.

Alimentos, Bebidas y Tabaco

La desaceleración en el consumo agregado hará que este sector pase de crecer al 4.7 % anual en los '90, a hacerlo al 2.6 % promedio anual entre 1999 y 2012, sin demasiadas variaciones entre período, pero con tendencia decreciente hacia el 2012.

Si bien en alimentos se prevee una demanda más estable, en el caso de bebidas se estima que habrá un menor consumo, siendo ambos rubros afectados por una mayor segmentación del mercado de los consumidores.

Una mayor demanda externa servirá, sin embargo, para que los alimentos y bebidas sigan siendo dentro las manufacturas uno de los sectores más estables.

La actividad del tabaco será la que más verá disminuir su producción, siguiendo la tendencia internacional.

Textiles, prendas, cueros

Luego de una década muy floja, con caídas en su producción, que llegaron al -1.6 % promedio anual para los años '90, no se esperan mayores novedades, ni por el lado de una mayor demanda interna, ni desde el exterior.

Los grandes fabricantes coincidirán con los importadores, con un importante abastecimiento del mercado interno con productos provenientes del resto del mundo.

La actividad fabril local crecerá entonces solamente al 0.3 % promedio anual en todo el período.

Madera y muebles

El impulso del sector, a partir de la ley de promoción forestal, permitirá que la producción se mantenga en una tasa de crecimiento de todos modos inferior a la de los '90, aunque creciente desde el año 2007.

Se contempla una mayor exportación de productos terminados, a partir de una mejor competitividad derivada de los efectos de la ley de promoción citada.

Papel, imprentas y editoriales

A pesar de los beneficios de la promoción forestal, esta industria tendrá una irregular performance, creciendo al 2.1% promedio anual durante todo el período.

No obstante, cabe señalar que continuará el proceso de transformación que sufre el sector, con mayor concentración de firmas intervinientes, en búsqueda de una mayor competitividad del sector.

Químicos y derivados del petróleo, carbón, caucho y plásticos

Dos hechos centrales impulsarán la actividad. Se trata de los proyectos Mega y Profertil, ambos en Bahía Blanca.

El proyecto Mega proveerá insumos a la industria petroquímica, a partir de la separación de componentes líquidos de gas natural en Loma de la Lata, Neuquén, y luego, mediante el fraccionamiento de gases en la planta situada en Bahía Blanca. El impacto anual sobre el comercio exterior será de 328 MM por sustitución de importaciones, y 224 MM por aumento de exportaciones.

En cuanto a Profertil, será el complejo de fertilizantes más grande del mundo, y producirá principalmente úrea y amoníaco. Con la producción de úrea no sólo se estima autoabastecer la fuerte demanda interna del agro –hoy se importa la mayoría- sino que habrá saldos exportables, por 73 MM de dólares anuales. La sustitución de importaciones será de 175 MM/año.

La actividad petroquímica se verá favorecida, con mayor producción en todo tipo de productos, como ser neumáticos, naftas, gas oil, ácidos, cloro, úrea y plásticos.

Las tasas de crecimiento esperadas para los '2000 serán muy similares a las de los '90, en torno a un promedio anual del 3.4%.

Productos minerales no metálicos

La demanda insatisfecha por el lado de la construcción, tanto residencial como grandes obras de infraestructura, caminos, rutas, red de autopistas, asegura una importante evolución para este sector en los primeros años de los '2000, creciendo al 3.5 % promedio anual, previéndose cierta desaceleración hacia el 2004, manteniéndose estable la actividad desde entonces, al 2.8 % anual.

Industrias metálicas básicas

Por motivos similares al anterior caso, pero también por fuerte presencia en los mercados internacionales, la siderurgia tendrá una evolución pareja en la serie, pero no más allá del 2.1 % anual de crecimiento promedio, claramente por debajo de los resultados obtenidos en la década pasada, en línea con la construcción que también crecerá pero a una menor tasa.

Productos metálicos, maquinaria y equipo

La industria automotriz seguirá siendo una de las más importantes de este subsector. Los acuerdos intramercosur se mantendrán en el tiempo, pero con permanentes negociaciones con el Brasil, a lo que se adicionará un mercado interno que tendrá una desaceleración sobre lo observado en los '90, con tasas de crecimiento que serán la mitad de lo observado por entonces.

En cambio, maquinaria y equipo no tendrá una positiva evolución, tal la tendencia del presente, con una creciente presencia de equipo durable importado en la composición de este rubro.

En definitiva, de crecer al 5.1 % promedio anual en los '90, este sector pasará a hacerlo al 2.6 % promedio anual entre 1999 y 2012.

Electricidad , Gas y Agua

Un nuevo impulso en la desregulación, introduciendo mayor competencia, hará que crezca la producción y bajen las tarifas. Junto a esto, un rol más activo de los entes reguladores motivará a las empresas a prestar más y mejores servicios.

La electricidad, el gas y el agua crecerán a partir de los cambios introducidos en los marcos regulatorios respectivos.

De todos modos, no se repetirán los altos niveles de crecimiento de esa década, oscilando las subas promedio en el 3.9 % anual para todo el período.

Construcción

Como se comentara anteriormente, la demanda insatisfecha por el lado de la construcción, tanto residencial, grandes hoteles, grandes obras de infraestructura, rutas, red de autopistas, asegura una importante evolución para este sector en los primeros años de los '2000.

A esto se suman emprendimientos de envergadura como los puentes Buenos Aires – Colonia , o los alternativos proyectados sobre el río Uruguay, los ferrocarriles trasandino del sur y traspatagónico, la pavimentación de la ruta 40, los túneles cordilleranos , entre otros.

Desde el 2004 se estima una desaceleración en el crecimiento, que será del 4.4 % promedio anual en el 2008/2012.

Queda claro que no se repetirán los altos niveles de crecimiento de la década del '90, pero que el sector será central en el proceso de modernización de la infraestructura en todo el país.

Comercio, Restaurantes y Hoteles

Ligado a un relativo amesetamiento del consumo, pero también a una mayor cultura turística interna y un mayor flujo de visitantes desde el exterior, el sector no llegará al 5.7 % promedio anual de los '90, pero crecerá al 4.3 % promedio anual entre 1999 y 2004, 3.9 % entre 2005 y 2008, y 3.4 % entre 2008 y 2012.

La construcción de las cadenas de hoteles en las rutas y en el interior asegura una buena perspectiva por el lado del turismo, que ocupará mayores recursos para satisfacer una demanda creciente.

De todos modos, el mantenimiento de tasas de desempleo promedio por encima del 10% mantendrá el consumo interno algo aplacado, amortiguando por el lado del comercio las mejores perspectivas de las actividades ligadas más directamente con el turismo.

Transporte y almacenamiento

Por motivos que afectan positivamente al sector anterior, y también por los grandes proyectos de construcción en el país, el sector crecerá a tasas prácticamente similares a las de los '90.

En materia de transporte, tanto la aeronavegación como el FF.CC aumentarán los servicios prestados, y el proceso de mejoramiento de rutas y de nuevas autopistas será central.

La introducción de mayor competencia con una nueva desregulación beneficiará la oferta de servicios y los menores precios de las tarifas y peajes.

El sector en conjunto crecerá a una tasa promedio anual entre 1999 y 2012 del 3.8%, en línea con la de los años '90.

Comunicaciones

Como ya se comentó para otros sectores, una mayor desregulación que introducirá más competencia hará que la producción siga subiendo y bajen las tarifas, asociado a una gestión más activa de los entes reguladores.

Las tarifas bajarán, especialmente ante la oferta creciente de internet que competirá con los servicios más tradicionales del sector, alejándolo definitivamente de posiciones de monopolio natural propias de los años '70.

El cambio tecnológico permanente hará que el servicio prestado sea cada vez mejor y creciente. La tasa de crecimiento promedio anual entre 1999 y 2012 será del 7.2 % anual, inferior a la de los años '90 pero muy elevada en relación al resto de los sectores.

Establecimientos financieros, seguros, bienes inmuebles y servicios prestados a las empresas

Muy positivo desarrollo tendrán las actividades que este rubro agrupa.

A un moderno y competitivo sistema bancario se sumará un superior grado de bancarización de la población. Esto se extenderá al mercado del seguro, que se expandirá en un marco de confianza cada vez mayor.

Los servicios prestados a las empresas seguirán en expansión, con un mayor proceso de terciarización en muchas actividades de las firmas.

Una tasa de crecimiento promedio anual entre 1999 y 2012 del 5.5 %, será muy buena aunque inferior a la de los '90, del 7.4%.

Servicios comunales, sociales y personales

La mejora en la calidad y cantidad de los servicios agrupados en este rubro desde los '2000 impactará de lleno en un intenso crecimiento, que será a una tasa de crecimiento promedio anual entre 1999 y 2012 del 3.2 %, muy buena y superior a la de los '90, del 2.6%.

El gasto público social crecerá en cantidad y calidad, con una especial mejora en las prestaciones de salud y en la educación en cada provincia.

Asimismo, la actividad privada en materia de salud y educación también encontrará posibilidades de expansión.

Las administraciones públicas, tanto nacional como las de muchas de las provincias y municipios, a partir de la implementación de nuevos programas de reforma del estado, también prestarán un mejor servicio.

A esto se suma el desarrollo del tercer sector, con un mayor protagonismo en la implementación de políticas sociales tanto públicas como privadas.

II.V. Escenarios alternativos

Tal lo señalado anteriormente, el resultado de las regresiones sobre el modelo de Barro extendido por el IERAL arroja los siguientes resultados: entre 1999 y 2004, el PIB crecerá 3.8 % promedio anual; para el período 2004-2008, 4.1 %, y para los últimos cuatro años, 2008-2012, nuevamente 3.8 %, en tanto que, para los doce años, la tasa de crecimiento promedio anual es de 3.9 %.

Estos resultados correspondientes a la extensión del modelo de Barro, son, como se comentó precedentemente, optimistas a juicio de los investigadores del IERAL, en función de las expectativas que se pueden tener sobre la evolución de la economía argentina en los próximos años.

Entonces, los escenarios alternativos a presentar seguidamente serán en ambos casos inferiores al logrado con la aplicación del modelo.

El escenario medio se basa en los supuestos de que las reformas estructurales que el país necesita serán implementadas a medias, en un contexto que derivará en menor inversión, algunas dificultades fiscales –especialmente en los primeros años-, pero con una economía internacional en general con buena evolución y crecimiento en los principales centros. En cambio, el escenario bajo o pesimista considera que tanto las variables internas –por políticas públicas inadecuadas- como las externas, por un contexto internacional de bajo crecimiento, no serán favorables. Entonces la inversión prácticamente no crecerá, con una nula implementación de las reformas estructurales, con permanentes problemas fiscales, y con un déficit de cuenta corriente elevado y financiado con préstamos de organismos multilaterales.¹

Como presentación de los escenarios, en el cuadro siguiente se pueden observar las proyecciones para los mismos.

El escenario medio arroja un promedio anual de crecimiento del 2.4% para toda la serie, en tanto que el escenario bajo o pesimista sólo asigna un 0.9 % promedio anual de suba para el nivel de actividad.

Cabe consignar que el IERAL asigna una probabilidad de ocurrencia del 50 % al escenario base, mientras que para las proyecciones intermedias se asume una probabilidad del 30 %. El peor escenario tiene asignado un porcentaje de ocurrencia del 20 %.

Crecimiento promedio anual del PIB **Los tres escenarios**

Período	Escenario		
	Base o positivo	Medio	Bajo o pesimista
1999-2004	3,8	2,2	0,6
2005-2008	4,1	2,5	0,9
2008-2012	3,8	2,4	1,0

Fuente: IERAL de FUNDACION MEDITERRANEA

¹ Los resultados de los dos escenarios alternativos se logran a partir de la aplicación de los desvíos standard de las variables explicativas a los coeficientes de la ecuación básica, ponderados en cada uno de los dos casos, el medio y el bajo, por ratios razonables y significativos desde el punto de vista econométrico.

II.V.I Escenario medio

Como se comentó, el escenario medio predice los siguientes crecimientos promedio anuales: para el período entre 1999 y 2004, el PIB crecerá 2.2 % promedio anual; para el período 2004-2008, 2.5 %, y para los últimos cuatro años, 2008-2012, 2.4 %, en tanto que, para todo el período, la tasa de crecimiento promedio anual es de 2.4 %.

Seguidamente se comentan los principales supuestos y resultados. Los principales puntos se refieren a la implementación a medias de las reformas estructurales en el país, pero con un contexto internacional en general favorable.

Sector monetario

En cuanto al escenario medio, se estima que el país seguirá con la convertibilidad básicamente por cuestiones de expectativas y de credibilidad, logrando niveles de inflación entre los más bajos del mundo.

El riesgo país bajará paulatimamente a lo largo de los años, pero recién hacia el 2010 convergerá hacia valores más próximos al investment grade, aunque sin lograr este objetivo.

Sector fiscal

El escenario medio se fundamenta en la demora y/o implementación parcial de las reformas estructurales señaladas anteriormente. Una descentralización con algunas contramarchas, relativamente pocos avances en materia tributaria que implican una leve reducción de la evasión y mayores necesidades de endeudamiento, derivadas de ciertas dificultades a la hora de cumplir con el requisito central de la ley de convertibilidad fiscal, pues no habría equilibrio sino déficit fiscal a lo largo de varios años, hasta lograr equilibrio en los últimos años.

Un crecimiento de la recaudación tributaria insuficiente para garantizar el cumplimiento del déficit cero será la causa central de la postergación de este logro.

No obstante, el país mejorará la imagen de solvencia fiscal hacia fines de la década.

Capital, Trabajo y Productividad

Este escenario adiciona a una menor inversión ciertos problemas en el mercado de trabajo, con pocos avances en la flexibilización laboral y todavía índices de desempleo elevados en términos internacionales, aunque con creación de empleo siempre positiva. La productividad de la economía será baja.

Sector Externo

La suba de las exportaciones no es tan dinámica como en el mejor de los pronósticos, pero es claramente el mejor instrumento de la demanda global.

Esto se da a partir de precios internacionales estables en promedio a lo largo de la década, con un contexto internacional muy similar al planteado para el escenario base.

Asia, EE.UU. y el NAFTA, y los países limítrofes y de América del Sur serán los centros demandantes de bienes en el comercio internacional, y esto favorecerá a la Argentina. La demanda del Brasil, de todos modos, no tendrá un fuerte crecimiento.

El déficit de cuenta corriente será decreciente con los años, y a partir de un superávit comercial en el último período, cerrará en 1.1 % del producto hacia el 2012.

Demanda Global

Este escenario augura un crecimiento del producto principalmente sostenido por las exportaciones y en menor medida por el consumo.

Las ventas externas crecerán al 3.5% promedio anual en estos años, mientras que el consumo acompañará al producto con tasas algo inferiores, aunque también lejanas de las ostentadas en la década pasada. Además, prácticamente mantendrá su participación, cayendo en el 2012 solamente al 80.3 % del PIB

La inversión, en cambio, presenta un sendero más chato, y las importaciones no escapan a esta realidad. La participación de la inversión bruta interna fija sobre el PIB descenderá al 23.7 % en el 2012.

Oferta Agregada

Se mantendrá la tendencia de un mayor crecimiento de los servicios sobre los bienes. Los primeros llegarán al 2012 con el 58.8 % sobre el PIB, mientras que los bienes caerán al 40.8 %.

Los principales sectores serán la explotación de minas y canteras, electricidad, gas y agua por el lado de los bienes, con mayor presencia de exportación, y con un marco regulatorio más competitivo. Asimismo, la construcción crecerá al 3.2 % promedio anual a lo largo de los años.

En cambio, el sector agrícola tendrá una dinámica algo menor a la de los '90. La menor demanda desde el Brasil será uno de los motivos centrales. Por su parte, la industria manufacturera crecerá muy poco, en comparación con algunos años previos.

Por el lado de los servicios, las comunicaciones, el transporte y almacenamiento, y los establecimientos financieros, seguros, bienes inmuebles y servicios prestados a las empresas tendrán una buena evolución, tal lo ocurrido en los '90. Los servicios sociales, comunales y personales tendrán una mejora relativa aún mayor.

II.V.II. Escenario bajo o pesimista

Los supuestos centrales de este escenario son pesimistas tanto para las políticas internas como para el contexto internacional.

Una nula implementación de las reformas estructurales en el país lleva a mantener en el tiempo los problemas de competitividad, aunque dentro de la convertibilidad. El escenario es de muy baja inflación, o deflación en algunos períodos, con un crecimiento muy bajo cercano al estancamiento. Además, el contexto internacional es muy inestable, con fuerte baja del comercio mundial.

Este escenario predice los siguientes crecimientos promedio anuales: para el período entre 1999 y 2004, el PIB crecerá sólo 0.6 % promedio anual; para el período 2004-2008, 0.9 %, y para los últimos cuatro años, 2008-2012, 1 %. Para todo el período, la tasa de crecimiento promedio anual es de 0.9 %.

Sector monetario

Si bien se considera que se mantendrá la convertibilidad monetaria, se sufrirán mayores problemas de competitividad por un tipo de cambio real no tan favorable, pero el inestable contexto internacional hará que el país mantenga la paridad 1 a 1 entre el peso y el dólar, para no aumentar la incertidumbre.

El riesgo país estará muy elevado a lo largo de la década del 2000, y las tasas de interés locales no le irán a la zaga.

Sector fiscal

El escenario bajo prevee una nula implementación de las reformas estructurales en la economía. Sin avances en la descentralización, con una pobre evolución de la recaudación, con aumento de la evasión y consecuentes mayores necesidades de endeudamiento, a pesar de un fuerte ajuste en el gasto por la imposibilidad de financiarlo.

Tampoco se cumplirá en ningún momento con la ley de convertibilidad fiscal, pues no habría equilibrio fiscal nunca.

Capital, Trabajo y Productividad

El escenario pesimista adiciona a un nivel muy bajo de inversión muy serios problemas en el mercado de trabajo, con tasas de desempleo por encima del 15% y ningún avance en la flexibilización laboral.

Sector Externo

El escenario internacional presenta muy bajo crecimiento de las economías más avanzadas, incluyendo a las asiáticas. Esto repercute sobre el comercio internacional, con menor demanda de bienes y servicios, y precios en un proceso de estancamiento o deflación en algunos casos. Tampoco la actividad será muy intensa en el Brasil, con una demanda de productos importados baja.

La suba de las exportaciones argentinas entonces es muy limitada, y las importaciones caen fuertemente en el primer período (1999-2004), observándose en toda la serie un déficit comercial muy pequeño.

El déficit de cuenta corriente también será decreciente con los años, pero en los primeros años continuará elevado básicamente por cierto arrastre de los últimos años de los '90. El financiamiento del mismo será básicamente dado por los préstamos de los organismos multilaterales y bilaterales. En el último período cerrará en 1.6 % del producto, 5300 MM de dólares anuales.

Demanda Global

En un contexto de relativo estancamiento, con tasas de crecimiento por debajo del 1 % anual, el consumo tendrá un comportamiento creciente desde 0.5 % promedio anual entre 1999 y 2004 hasta llegar a 1.1 % entre 2008 y 2012.

Asimismo, mantendrá su participación como porcentaje del producto.

Las exportaciones crecerán muy levemente a lo largo de los años, mientras que la inversión prácticamente se mantendrá sin alzas.

Las importaciones caerán fuertemente hasta el 2004, al 0.9 % promedio anual, y luego casi no crecerán.

Oferta Agregada

También en este escenario pesimista se mantendrá la tendencia de un mayor crecimiento de los servicios sobre los bienes, pero a tasas de poca significación. No obstante, los primeros llegarán al 2012 con el 57.2 % sobre el PIB, mientras que los bienes caerán al 42.4 %.

Los sectores productores de bienes crecerán al 0.3 %, 0.8% y 0.9% en cada uno de los tres períodos de tiempo analizados.

Por su parte, los sectores productores de servicios lo harán al 0.9%, 1.3%, y 1.3 % anual respectivamente.

Relativa mejor evolución tendrán la explotación de minas y canteras, la electricidad, gas y agua, la construcción y el sector agrícola. La pesca sufrirá caídas en su actividad.

En cuanto a la industria manufacturera crecerá muy poco, por debajo del 0.7 % anual, en el mejor de los casos, y con varios sectores con caídas en la producción.

Por el lado de los servicios, las tasas de crecimiento serán en todos los casos positivas pero muy alejadas de los '90.

Los establecimientos financieros, seguros, bienes inmuebles y servicios prestados a las empresas serán los que tendrán la mejor evolución. El resto lo hará a tasas algo inferiores con respecto a los puntos de partida.



APENDICE ESTADISTICO

Escenario base u optimista

Regresiones para la tasa de crecimiento del ingreso per cápita	
VARIABLES EXPLICATIVAS	RESULTADOS
log (PBI)	-0,0254 (0,0031)
escolaridad secundaria superior y masculina	0,0118 (0,0025)
log (expectativa de vida)	0,0423 (0,0137)
log (PBI) * escolaridad masculina	-0,0062 (0,0017)
log (tasa de fertilidad)	-0,0161 (0,0053)
Gasto Público / PBI	-0,136 (0,026)
Indice de fuerza de ley	0,0293 (0,0054)
Términos del intercambio comercial	0,137 (0,03)
Indice de democracia	0,09 (0,027)
(Indice de democracia) ²	-0,088 (0,024)
Tasa de inflación	-0,043 (0,008)
R ²	0,58; 0,52; 0,42
Número de observaciones	80; 87; 84

Fuente: IERAL de FUNDACION MEDITERRANEA en base a Robert Barro

Proyecciones para las variables independientes			
Tasas de crecimiento promedio anual porcentual			
Variables explicativas	1999-2004	2004-2008	2008-2012
log (PBI)	2,6	3	2,8
escolaridad secundaria superior y masculina	1,3	1,2	1,1
log (expectativa de vida)	0,1	0,3	0,3
log (PBI) * escolaridad masculina	3,5	3,3	3,3
log (tasa de fertilidad)	-0,4	-1,4	-1,7
Gasto Público / PBI	-0,4	0	0
Indice de fuerza de ley	0,65	0,7	0,7
Términos del intercambio comercial	100,8	101,7	101,2
Indice de democracia	0,9	0,9	0,94
(Indice de democracia) ²	0,9	0,9	0,94
Tasa de inflación	1,2	1,5	1,5

Fuente: IERAL de FUNDACION MEDITERRANEA

Crecimiento promedio anual del PIB Modelo de Barro

Período	Crecimiento PIB p/cápita	Crecimiento Población	Crecimiento PIB	PIB a precios de mercado*
1999-2004	2,6	1,2	3,8	361188
2004-2008	3,0	1,1	4,1	449147
2008-2012	2,8	1,0	3,8	552207

Nota: sobre SCN base 1993, valores a fines de cada período.

Fuente: IERAL de FUNDACION MEDITERRANEA

Evolución del Producto Interno Bruto Sistema de cuentas nacionales a precios de 1986

Año	PIB nominal (en millones U\$S)	PIB a precios de 1986 (en miles \$)	Variación real %	Variación % de precios	Variación % nominal
1999-2004	434678,7	17999,8	3,8	1,2	5,0
2004-2008	540535,2	21104,3	4,1	1,5	5,6
2008-2012	664565,0	24543,4	3,8	1,5	5,3

Nota: valores al final de cada período, y tasas de crecimiento promedio anual.

Fuente: IERAL de FUNDACION MEDITERRANEA

Economía Argentina
Capital, Trabajo y Productividad
Tasas de crecimiento (promedio anual %)

	Década del '90	1999-2004	2004-2008	2008-2012
Producto Bruto Interno	4,9	3,8	4,1	3,8
Capital	3,7	3,6	4,2	4,4
Trabajo	1,9	1,9	2,0	1,9
Productividad	2,1	1,2	1,2	0,9

Fuente: IERAL de FUNDACION MEDITERRANEA

Economía Argentina
Evolución de las variables monetarias
Promedios anuales

	Década del '90	1999-2004	2004-2008	2008-2012
Tasa de interés prime en \$ a 30 días	14,3	7,9	7,0	6,0
Riesgo País (Par str, pb)	734,9	400	300	250
Precios IPC, var.% anual	24,07	1,2	1,5	1,5
Tipo de cambio nominal	1=1	1=1	1=1	1=1
Tipo de cambio real (con EE.UU., IPIM)	0,985	0,94	0,94	0,94

Fuente: IERAL de FUNDACION MEDITERRANEA

Economía Argentina
Evolución del sector fiscal
Valores en promedio anual

	1998	1999-2004	2004-2008	2008-2012
PIB nominal (crecim. promedio anual %)	3,6	5,0	5,6	5,3
Gasto Público Nacional (crecim. promedio anual %)	1,9	4,1	5,2	5,0
Recaudación tributaria total (crecim. promedio anual %)	3,1	5,1	5,9	5,6
Resultado Fiscal (en % del PBI)	-1,2	-0,8	-0,2	-0,02
Deuda Pública Nacional (stock en MM U\$S)	112357	144188	170548	179785

Fuente: IERAL de FUNDACION MEDITERRANEA

Economía Argentina
Evolución del sector fiscal
Valores en promedios anuales, en miles de pesos

	1998	1999-2004	2004-2008	2008-2012
Recaudación tributaria	52353	59156	80827	100919
Ingresos totales	56726	63662	86242	106710
Gastos totales	60799	66518	87301	106839
Resultado fiscal	-4073	-2856	-1060	-130
Res. Fiscal / PIB	-1,2	-0,8	-0,2	-0,02
Deuda Pública, var.nominal	112357	144188	170548	179785

Fuente: IERAL de FUNDACION MEDITERRANEA

Sector Externo
Argentina y el Mercosur

	Década del '90	1999-2004	2004-2008	2008-2012
Crecimiento del PBI (promedio anual %)				
Argentina	4,9	3,8	4,1	3,8
Brasil	2,3	3,6	3,5	3,7
Mercosur	3,6	3,7	3,8	3,8
Comercio exterior En millones U\$S (promedio anual por período)				
Argentina: comercio exterior				
Exportaciones de bienes	18.888,9	39.787,8	56.163,8	73.344,4
Importaciones de bienes	22.000,0	43.280,8	54.847,4	67.176,8
Exportaciones + Importaciones	40.888,9	83.068,6	111.011,2	140.521,2
Saldo comercial	-3.111,1	-3.492,9	1.316,3	6.167,6
Ahorro externo (Déf. Cta.Cte., en % del PIB)	2,6	3,7	3,1	1,8
Términos del Intercambio	100,7	100,8	101,7	101,2
Brasil (Export. + Import.)	85.554,0	145.477,5	163.736,2	184.286,5
Mercosur (Export. + Import.)	146.442,9	248.546,1	309.747,4	374.807,8

Fuente: IERAL de FUNDACION MEDITERRANEA

Economía Argentina**Demanda Global****Tasas de crecimiento (promedio anual %)**

	Década del '90	1999-2004	2004-2008	2008-2012
PBI	4,9	3,8	4,1	3,8
IMPORTACIONES	20,4	5,2	6,1	5,2
CONSUMO	5,3	3,3	3,2	3,0
INVERSION	11,8	5,1	5,2	5,0
EXPORTACIONES	5,6	6,0	9,0	6,9

Fuente: IERAL de FUNDACION MEDITERRANEA

Economía Argentina**Demanda Global****Participación porcentual sobre el PIB**

	1998	2004	2008	2012
PBI	100,0	100,0	100,0	100,0
IMPORTACIONES	22,5	24,4	26,4	27,8
CONSUMO	82,7	80,5	77,9	75,4
INVERSION	24,9	26,9	28,0	29,4
EXPORTACIONES	15,0	17,0	20,5	23,0

Fuente: IERAL de FUNDACION MEDITERRANEA

Economía Argentina								
Oferta Agregada								
Tasas de crecimiento (promedio anual %) y participación sobre el PIB								
Concepto	Crecimiento				Participación			
	Década '90	1999-2004	2004-2008	2008-2012	1998	2004	2008	2012
PIB	4,9	3,8	4,1	3,8	100,0	100,0	100,0	100,0
Sectores Productores de Bienes	4,6	3,3	3,4	3,3	44,1	42,6	41,5	40,6
Sectores Productores de Servicios	5,0	4,3	4,6	4,3	55,9	57,0	58,1	59,1

Fuente: IERAL de FUNDACION MEDITERRANEA

Economía Argentina
Oferta Agregada
Tasas de crecimiento (promedio anual %)

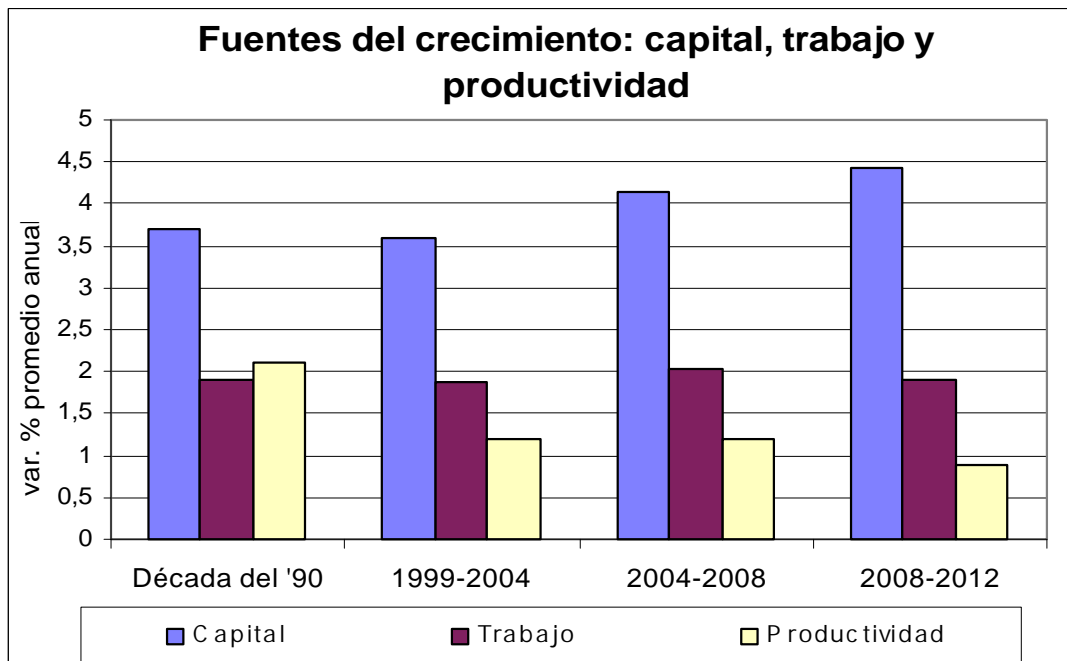
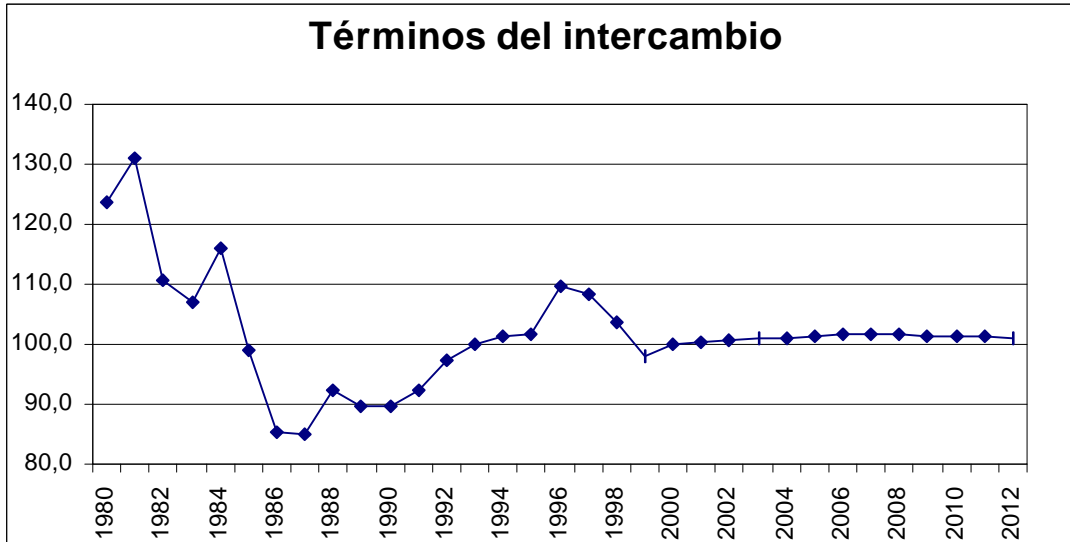
	Década del '90	1999-2004	2004-2008	2008-2012
PIB a precios de mercado	4,9	3,8	4,1	3,8
Sectores Productores de Bienes	4,6	3,3	3,4	3,3
Agricultura, Caza, Silvicultura y Pesca	3,9	3,0	3,0	2,9
Agrícola	5,3	3,9	3,7	3,4
Pecuario	1,7	1,9	1,8	1,8
Pesca	13,7	0,7	3,1	5,9
Constr. Agropecuarias, Caza, Silvicultura y Extracción de madera	1,5	2,1	1,9	1,8
Explotación de Minas y Canteras	7,1	7,2	6,6	5,7
Industrias Manufactureras	3,6	2,9	2,5	2,4
Productos alimenticios, bebidas y tabaco	4,7	2,7	2,6	2,3
Textiles, prendas de vestir e industrias del cuero	-1,6	0,1	0,4	0,4
Industria de la madera y productos de madera, incluido muebles	4,0	2,2	2,1	2,5
Fabricación de papel y productos de papel: imprentas y editoriales	5,9	2,3	2,1	1,7
Fabricación de sustancias químicas y de productos químicos, derivados del petróleo y del carbón, de caucho y plásticos	3,5	3,6	3,2	3,2
Fabricación de productos minerales no metálicos, exceptuando los derivados del petróleo y el carbón	5,7	3,5	2,9	2,6
Industrias metálicas básicas	3,6	2,2	2,0	2,1
Fabricación de productos metálicos, maquinaria y equipo	5,1	2,9	2,6	2,4
Otras industrias manufactureras	3,5	1,1	1,1	0,7
Electricidad, Gas y Agua	6,9	3,9	4,0	3,9
Construcción	9,6	4,9	4,4	4,4
Sectores Productores de Servicios	5,0	4,3	4,6	4,3
Comercio al por mayor y al por menor y Restaurantes y Hoteles	5,7	4,3	3,9	3,4
Transporte y almacenamiento	4,1	3,8	4,0	3,7
Comunicaciones	11,2	8,5	7,1	6,0
Establecimientos Financieros, Seguros, Bienes Inmuebles y Servicios Prestados a las Empresas	7,4	5,8	5,4	5,2
Servicios Comunales, Sociales y Personales	2,6	2,9	3,4	3,3

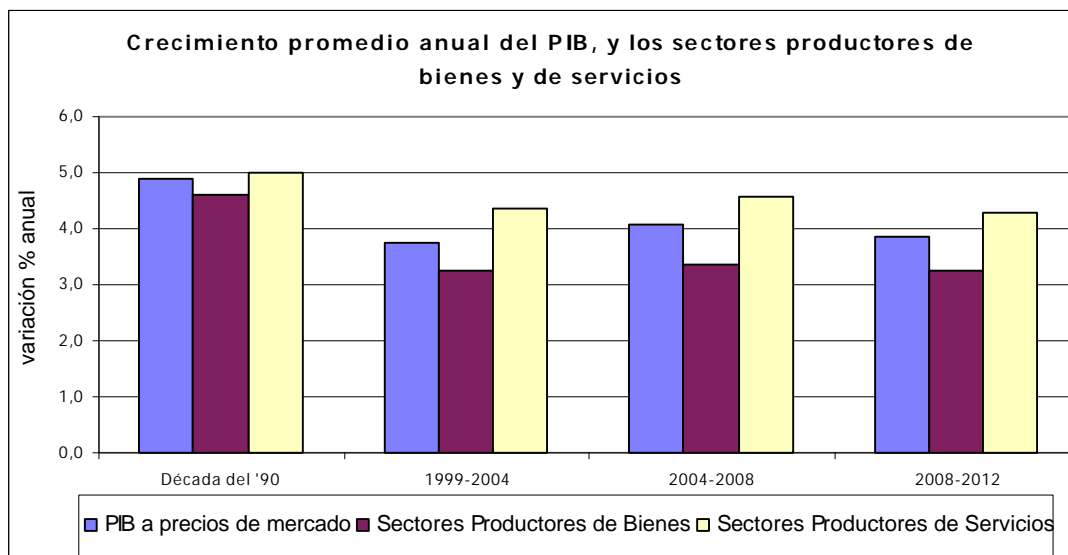
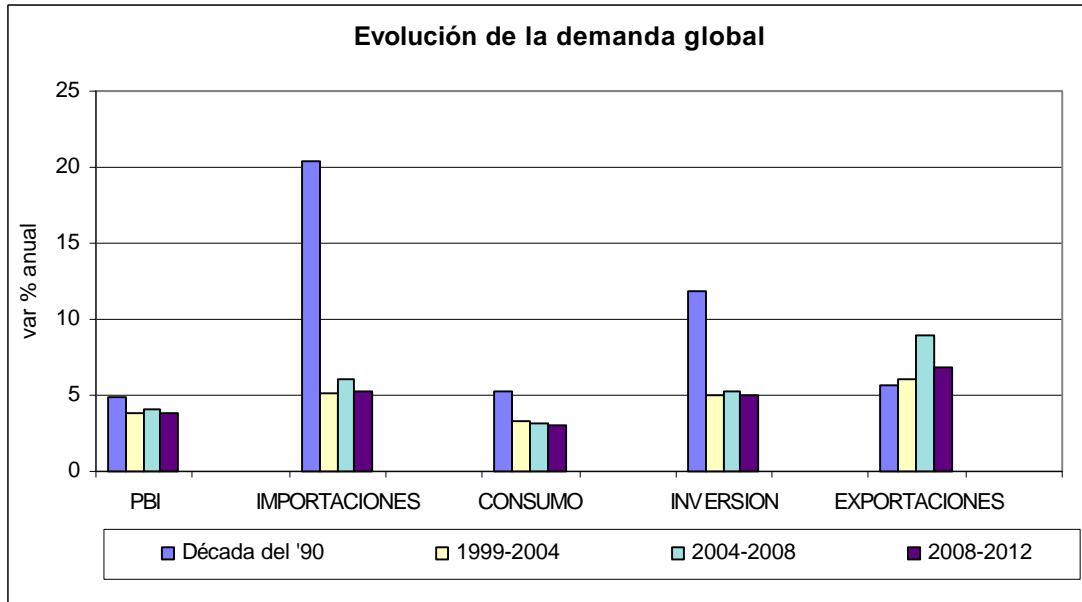
Fuente: IERAL de FUNDACION MEDITERRANEA

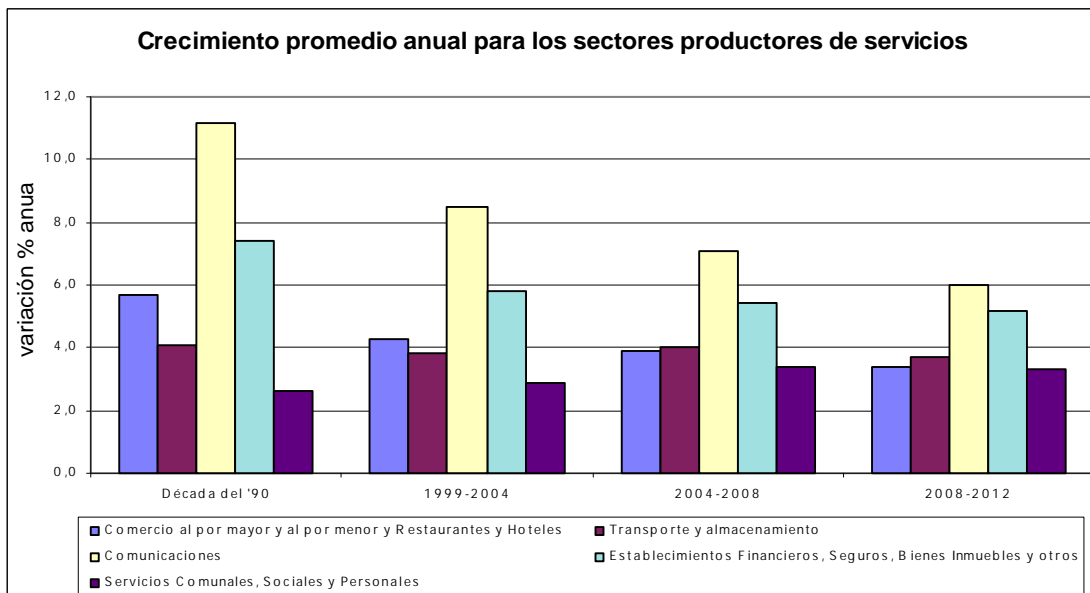
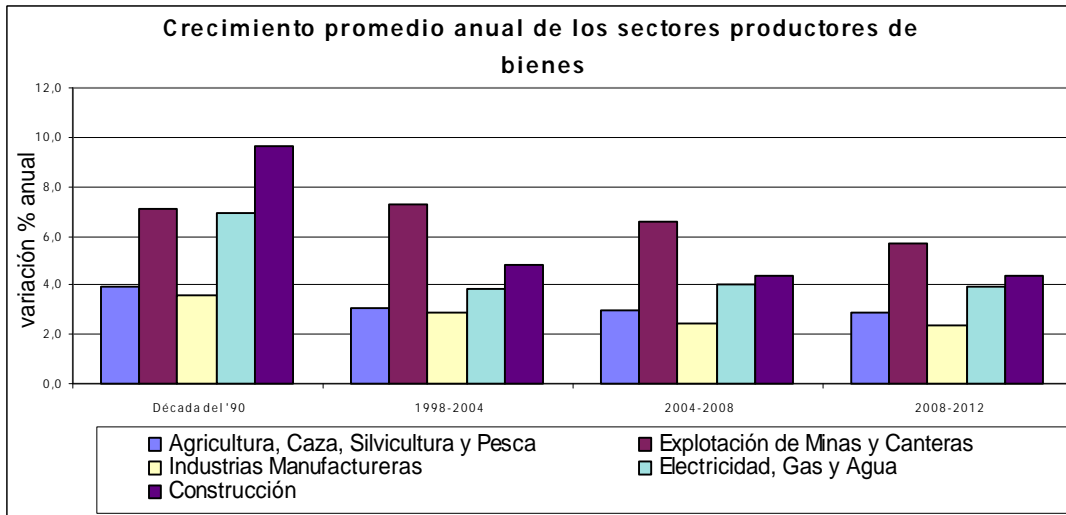
Economía Argentina
Oferta Agregada
Participación porcentual sobre el PIB

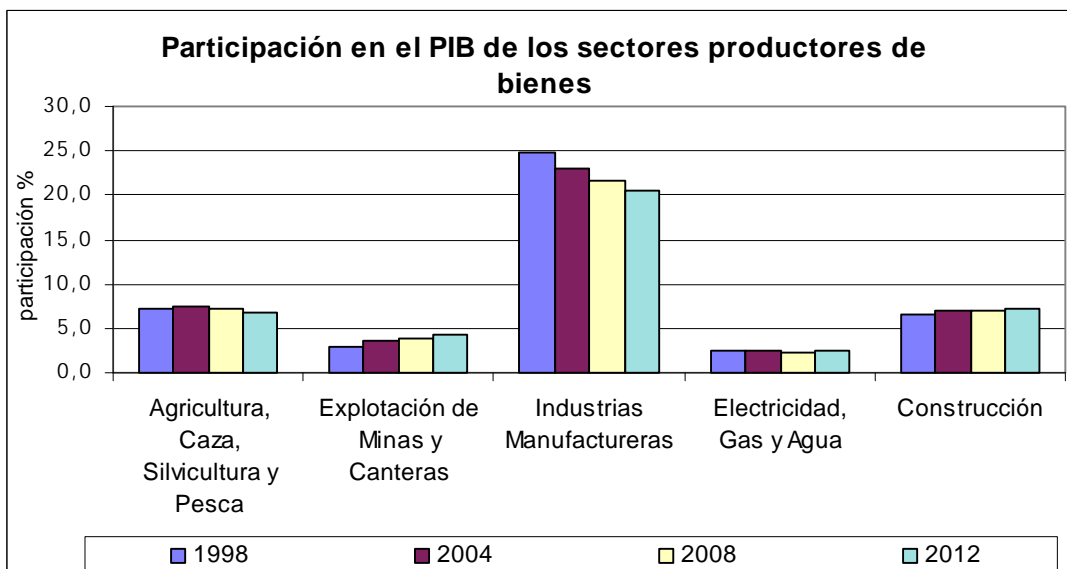
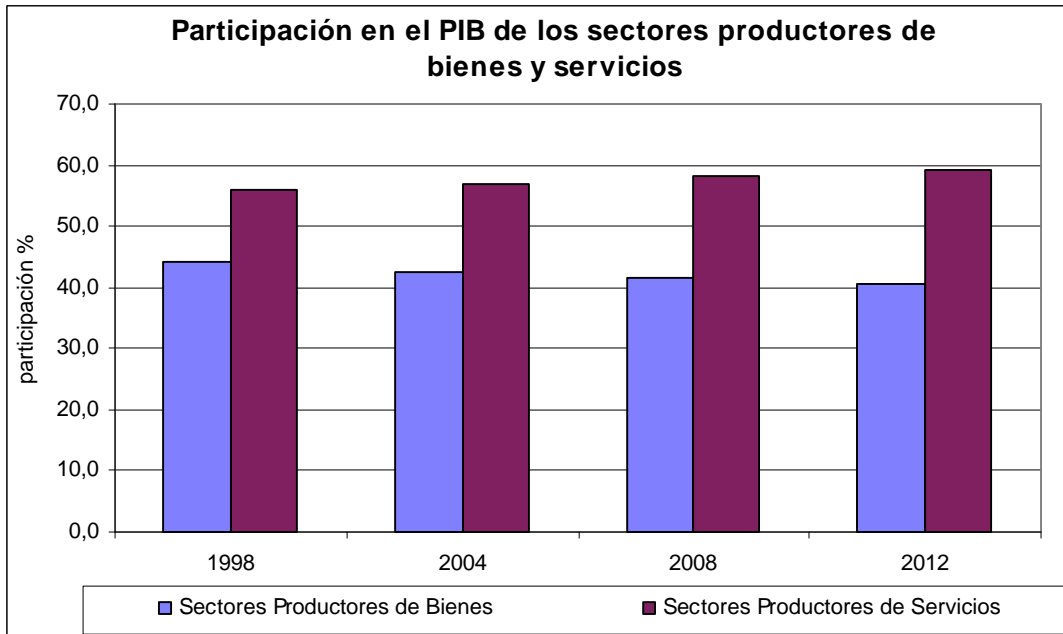
	1998	2004	2008	2012
PIB	100,0	100,0	100,0	100,0
Sectores Productores de Bienes	44,1	42,6	41,5	40,6
Agricultura, Caza, Silvicultura y Pesca	7,3	7,4	7,1	6,9
Agrícola	3,8	4,4	4,3	4,2
Pecuario	2,7	2,3	2,1	2,0
Pesca	0,3	0,2	0,2	0,3
Constr. Agropecuarias, Caza, Silvicultura y Extracción de madera	0,5	0,4	0,4	0,4
Explotación de Minas y Canteras	3,0	3,6	3,9	4,2
Industrias Manufactureras	24,8	23,1	21,7	20,5
Productos alimenticios, bebidas y tabaco	5,9	5,7	5,4	5,1
Textiles, prendas de vestir e industrias del cuero	2,4	1,7	1,5	1,3
Industria de la madera y productos de madera, incluido muebles	0,5	0,5	0,5	0,4
Fabricación de papel y productos de papel: imprentas y editoriales	1,5	1,4	1,3	1,2
Fabricación de sustancias químicas y de productos químicos, derivados del petróleo y del carbón, de caucho y plásticos	6,0	5,9	5,7	5,5
Fabricación de productos minerales no metálicos, exceptuando los derivados del petróleo y el carbón	1,0	1,0	0,9	0,9
Industrias metálicas básicas	1,3	1,2	1,1	1,0
Fabricación de productos metálicos, maquinaria y equipo	5,7	5,3	5,0	4,8
Otras industrias manufactureras	0,2	0,2	0,2	0,1
Electricidad, Gas y Agua	2,5	2,4	2,4	2,4
Construcción	6,5	6,9	7,0	7,2
Sectores Productores de Servicios	55,9	57,0	58,1	59,1
Comercio al por mayor y al por menor y Restaurantes y Hoteles	16,7	16,8	16,7	16,4
Transporte y almacenamiento	3,3	3,0	3,0	3,0
Comunicaciones	2,5	3,4	3,8	4,1
Establecimientos Financieros, Seguros, Bienes Inmuebles y Servicios Prestados a las Empresas	16,6	19,5	20,6	21,7
Servicios Comunes, Sociales y Personales	16,8	15,8	15,4	15,1

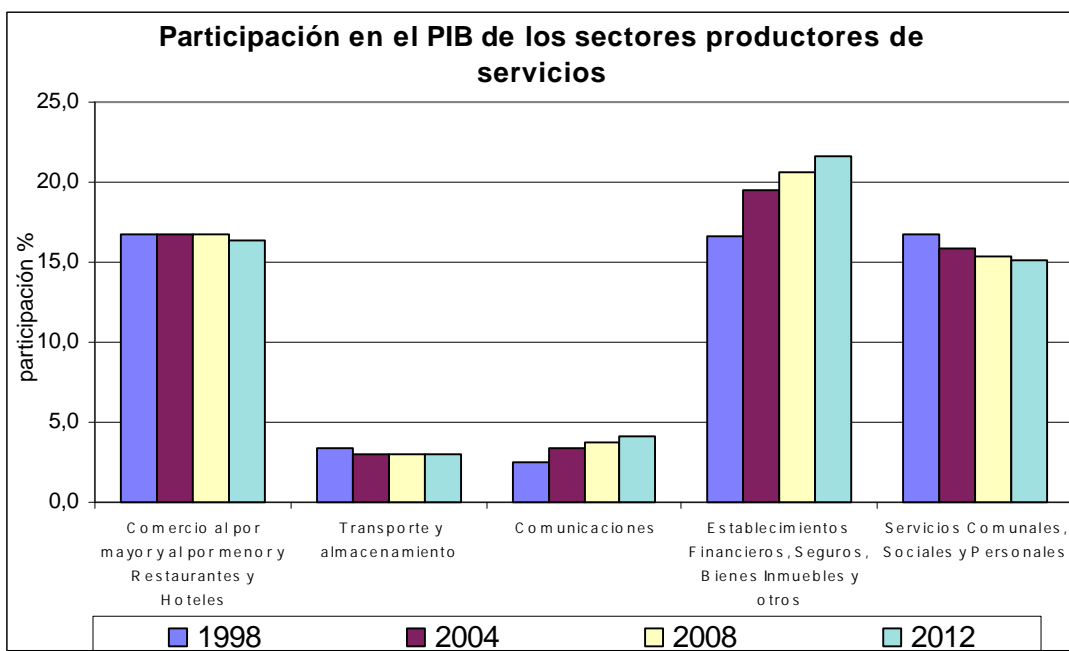
Fuente: IERAL de FUNDACION MEDITERRANEA











Escenarios alternativos**Crecimiento promedio anual del PIB**
Los tres escenarios

Período	Escenario		
	Base o positivo	Medio	Bajo o pesimista
1999-2004	3,8	2,2	0,6
2005-2008	4,1	2,5	0,9
2008-2012	3,8	2,4	1,0

Fuente: IERAL de FUNDACION MEDITERRANEA

Escenario Medio**Evolución del Producto Interno Bruto - Escenario medio**
Sistema de cuentas nacionales a precios de 1986

Año	PIB nominal (en millones U\$S)	PIB a precios de 1986 (en miles \$)	Variación real %	Variación % de precios	Variación % nominal
1999-2004	395509,8	16396,3	2,2	1,2	3,4
2004-2008	462690,5	18220,5	2,5	1,5	4,0
2008-2012	539203,6	20144,6	2,4	1,5	3,9

Nota: valores al final de cada período, y tasas de crecimiento promedio anual.

Fuente: IERAL de FUNDACION MEDITERRANEA

Sector Externo
Argentina y el Mercosur

	Década del '90	1999-2004	2004-2008	2008-2012
Crecimiento del PBI <i>(promedio anual %)</i>				
Argentina	4,9	2,2	2,5	2,4
Brasil	2,3	2,0	1,9	2,0
Mercosur	3,6	2,1	2,2	2,2
Comercio exterior <i>En millones U\$S</i> <i>(promedio anual por período)</i>				
Argentina: comercio exterior				
Exportaciones de bienes	18.888,9	32.744,6	37.866,5	43.620,8
Importaciones de bienes	22.000,0	34.799,9	37.964,8	40.613,0
Exportaciones + Importaciones	40.888,9	67.544,5	75.831,3	84.233,8
Saldo comercial	-3.111,1	-2.055,3	-98,4	3.007,8
Ahorro externo (Déf. Cta.Cte., en % del PIB)	2,6	3,3	2,3	1,1
Términos del Intercambio	100,7	100,8	101,7	101,2
Brasil (Export. + Import.)	85.554,0	131.345,3	142.172,4	153.892,0
Mercosur (Export. + Import.)	105.554,0	151.345,3	177.172,4	183.892,0

Fuente: IERAL de FUNDACION MEDITERRANEA

Economía Argentina**Demanda Global****Tasas de crecimiento (promedio anual %)**

	Década del '90	1999-2004	2004-2008	2008-2012
PBI	4,9	2,2	2,5	2,4
IMPORTACIONES	20,4	1,9	2,2	1,7
CONSUMO	5,3	2,1	2,3	2,1
INVERSION	11,8	2,0	2,1	1,9
EXPORTACIONES	5,6	3,1	3,7	3,6

Fuente: IERAL de FUNDACION MEDITERRANEA

Economía Argentina**Demanda Global****Participación porcentual sobre el PIB**

	1998	2004	2008	2012
PBI	100,0	100,0	100,0	100,0
IMPORTACIONES	22,5	22,1	21,9	21,3
CONSUMO	82,7	81,9	81,2	80,3
INVERSION	24,9	24,5	24,2	23,7
EXPORTACIONES	15,0	15,7	16,5	17,3

Fuente: IERAL de FUNDACION MEDITERRANEA

Economía Argentina
Oferta Agregada
Tasas de crecimiento (promedio anual %)

	Década del '90	1999-2004	2004-2008	2008-2012
PIB	4,9	2,2	2,5	2,4
Sectores Productores de Bienes	4,6	1,7	2,1	1,9
Agricultura, Caza, Silvicultura y Pesca	3,9	1,7	1,8	1,5
Agrícola	5,3	2,0	2,2	1,7
Pecuario	1,7	1,3	1,3	1,2
Pesca	13,7	0,1	1,1	1,3
Constr. Agropecuarias, Caza, Silvicultura y Extracción de madera	1,5	0,8	1,0	1,1
Explotación de Minas y Canteras	7,1	5,3	5,4	4,2
Industrias Manufactureras	3,6	1,3	1,2	1,0
Productos alimenticios, bebidas y tabaco	4,7	2,1	2,1	1,4
Textiles, prendas de vestir e industrias del cuero	-1,6	-0,9	0,2	0,2
Industria de la madera y productos de madera, incluido muebles	4,0	0,1	0,9	1,0
Fabricación de papel y productos de papel: imprentas y editoriales	5,9	0,6	1,1	1,1
Fabricación de sustancias químicas y de productos químicos, derivados del petróleo y del carbón, de caucho y plásticos	3,5	1,4	1,0	1,1
Fabricación de productos minerales no metálicos, exceptuando los derivados del petróleo y el carbón	5,7	1,4	1,5	1,3
Industrias metálicas básicas	3,6	1,1	1,2	1,1
Fabricación de productos metálicos, maquinaria y equipo	5,1	0,9	1,0	0,9
Otras industrias manufactureras	3,5	0,3	0,5	0,0
Electricidad, Gas y Agua	6,9	3,0	3,0	2,7
Construcción	9,6	3,2	3,3	3,1
Sectores Productores de Servicios	5,0	2,7	3,1	3,0
Comercio al por mayor y al por menor y Restaurantes y Hoteles	5,7	2,3	2,4	2,1
Transporte y almacenamiento	4,1	2,5	2,6	2,4
Comunicaciones	11,2	6,4	6,8	5,7
Establecimientos Financieros, Seguros, Bienes Inmuebles y Servicios Prestados a las Empresas	7,4	3,5	3,6	3,7
Servicios Comunes, Sociales y Personales	2,6	2,2	2,4	2,5

Fuente: IERAL de FUNDACION MEDITERRANEA

Economía Argentina
Oferta Agregada
Participación porcentual sobre el PIB

	1998	2004	2008	2012
PIB	100,0	100,0	100,0	100,0
Sectores Productores de Bienes	44,1	42,8	41,9	40,8
Agricultura, Caza, Silvicultura y Pesca	7,3	7,5	7,3	7,0
Agrícola	3,8	4,3	4,2	4,1
Pecuario	2,7	2,5	2,3	2,2
Pesca	0,3	0,3	0,2	0,2
Constr.Agropecuarias, Caza, Silvicultura y Extracción de madera	0,5	0,4	0,4	0,4
Explotación de Minas y Canteras	3,0	3,5	3,9	4,1
Industrias Manufactureras	24,8	23,1	21,8	20,6
Productos alimenticios, bebidas y tabaco	5,9	6,0	5,9	5,6
Textiles, prendas de vestir e industrias del cuero	2,4	1,8	1,6	1,5
Industria de la madera y productos de madera, incluido muebles	0,5	0,5	0,5	0,4
Fabricación de papel y productos de papel: imprentas y editoriales	1,5	1,4	1,3	1,2
Fabricación de sustancias químicas y de productos químicos, derivados del petróleo y del carbón, de caucho y plásticos	6,0	5,6	5,3	5,0
Fabricación de productos minerales no metálicos, exceptuando los derivados del petróleo y el carbón	1,0	0,9	0,9	0,9
Industrias metálicas básicas	1,3	1,2	1,1	1,1
Fabricación de productos metálicos, maquinaria y equipo	5,7	5,2	4,9	4,6
Otras industrias manufactureras	0,2	0,2	0,2	0,2
Electricidad, Gas y Agua	2,5	2,5	2,5	2,5
Construcción	6,5	6,9	7,1	7,2
Sectores Productores de Servicios	55,9	56,8	57,7	58,8
Comercio al por mayor y al por menor y Restaurantes y Hoteles	16,7	16,4	16,2	15,9
Transporte y almacenamiento	3,3	3,1	3,1	3,0
Comunicaciones	2,5	3,3	3,9	4,4
Establecimientos Financieros, Seguros, Bienes Inmuebles y Servicios Prestados a las Empresas	16,6	18,8	19,5	20,3
Servicios Comunales, Sociales y Personales	16,8	16,6	16,4	16,4

Fuente: IERAL de FUNDACION MEDITERRANEA

Escenario bajo o pesimista**Evolución del Producto Interno Bruto - Escenario bajo**

Sistema de cuentas nacionales a precios de 1986

Año	PIB nominal (en millones U\$S)	PIB a precios de 1986 (en miles \$)	Variación real %	Variación % de precios	Variación % nominal
1999-2004	360965,7	14930,0	0,6	1,2	1,8
2004-2008	396886,0	15591,7	0,9	1,5	2,4
2008-2012	438087,9	16313,9	1,0	1,5	2,5

Nota: valores al final de cada período, y tasas de crecimiento promedio anual.

Fuente: IERAL de FUNDACION MEDITERRANEA

Sector Externo**Argentina y el Mercosur**

	Década del '90	1999-2004	2004-2008	2008-2012
Crecimiento del PBI (promedio anual %)				
Argentina	4,9	0,6	0,9	1,0
Brasil	2,3	0,4	0,5	0,8
Mercosur	3,6	0,5	0,7	0,9
Comercio exterior En millones U\$S (promedio anual por período)				
Argentina: comercio exterior				
Exportaciones de bienes	18.888,9	26.767,3	27.634,2	28.529,2
Importaciones de bienes	22.000,0	28.555,7	28.670,1	28.842,5
Exportaciones + Importaciones	40.888,9	55.323,0	56.304,3	57.371,7
Saldo comercial	-3.111,1	-1.788,3	-1.035,8	-313,3
Ahorro externo (Déf. Cta.Cte., en % del PIB)	2,6	3,1	2,2	1,6
Términos del Intercambio	100,7	99,0	99,5	99,8
Brasil (Export. + Import.)	85.554,0	115.954,5	116.884,9	118.388,2
Mercosur (Export. + Import.)	146.442,9	191.277,4	193.189,2	195.759,8

Fuente: IERAL de FUNDACION MEDITERRANEA

Economía Argentina**Demanda Global****Tasas de crecimiento (promedio anual %)**

	Década del '90	1999-2004	2004-2008	2008-2012
PBI	4,9	0,6	0,9	1,0
IMPORTACIONES	20,4	-0,9	0,1	0,2
CONSUMO	5,3	0,5	1,0	1,1
INVERSION	11,8	0,0	0,2	0,2
EXPORTACIONES	5,6	0,2	0,8	0,8

Fuente: IERAL de FUNDACION MEDITERRANEA

Economía Argentina**Demanda Global****Participación porcentual sobre el PIB**

	1998	2004	2008	2012
PBI	100,0	100,0	100,0	100,0
IMPORTACIONES	22,5	20,5	19,9	19,2
CONSUMO	82,7	82,0	82,1	82,3
INVERSION	24,9	24,0	23,3	22,5
EXPORTACIONES	15,0	14,6	14,5	14,3

Fuente: IERAL de FUNDACION MEDITERRANEA

Economía Argentina
Oferta Agregada
Tasas de crecimiento (promedio anual %)

	Década del '90	1999-2004	2004-2008	2008-2012
PIB	4,9	0,6	0,9	1,0
Sectores Productores de Bienes	4,6	0,3	0,8	0,9
Agricultura, Caza, Silvicultura y Pesca	3,9	0,5	0,6	0,6
Agrícola	5,3	0,5	0,7	0,8
Pecuario	1,7	0,3	0,4	0,3
Pesca	13,7	-1,4	0,9	0,9
Constr. Agropecuarias, Caza, Silvicultura y Extracción de madera	1,5	0,4	0,8	0,7
Explotación de Minas y Canteras	7,1	3,0	2,9	2,9
Industrias Manufactureras	3,6	0,3	0,5	0,7
Productos alimenticios, bebidas y tabaco	4,7	0,7	0,8	0,9
Textiles, prendas de vestir e industrias del cuero	-1,6	-2,9	-1,5	-1,4
Industria de la madera y productos de madera, incluido muebles	4,0	0,3	0,4	0,5
Fabricación de papel y productos de papel: imprentas y editoriales	5,9	0,6	0,7	0,9
Fabricación de sustancias químicas y de productos químicos, derivados del petróleo y del carbón, de caucho y plásticos	3,5	1,0	1,1	1,3
Fabricación de productos minerales no metálicos, exceptuando los derivados del petróleo y el carbón	5,7	0,5	0,7	0,8
Industrias metálicas básicas	3,6	-0,5	0,1	0,6
Fabricación de productos metálicos, maquinaria y equipo	5,1	-0,5	0,2	0,4
Otras industrias manufactureras	3,5	-1,1	0,1	0,1
Electricidad, Gas y Agua	6,9	1,7	1,6	1,6
Construcción	9,6	0,4	0,7	0,7
Sectores Productores de Servicios	5,0	0,9	1,3	1,3
Comercio al por mayor y al por menor y Restaurantes y Hoteles	5,7	0,7	0,7	0,8
Transporte y almacenamiento	4,1	1,2	1,3	1,3
Comunicaciones	11,2	2,4	2,7	2,7
Establecimientos Financieros, Seguros, Bienes Inmuebles y Servicios Prestados a las Empresas	7,4	1,1	1,4	1,5
Servicios Comunales, Sociales y Personales	2,6	1,2	1,4	1,4

Fuente: IERAL de FUNDACION MEDITERRANEA

Economía Argentina
Oferta Agregada
Participación porcentual sobre el PIB

	1998	2004	2008	2012
PIB	100,0	100,0	100,0	100,0
Sectores Productores de Bienes	44,1	43,2	42,7	42,4
Agricultura, Caza, Silvicultura y Pesca	7,3	7,7	7,6	7,4
Agrícola	3,8	4,3	4,3	4,2
Pecuario	2,7	2,6	2,5	2,4
Pesca	0,3	0,3	0,3	0,3
Constr. Agropecuarias, Caza, Silvicultura y Extracción de madera	0,5	0,5	0,5	0,5
Explotación de Minas y Canteras	3,0	3,4	3,6	3,9
Industrias Manufactureras	24,8	23,8	23,3	22,9
Productos alimenticios, bebidas y tabaco	5,9	6,1	6,0	5,9
Textiles, prendas de vestir e industrias del cuero	2,4	1,7	1,6	1,4
Industria de la madera y productos de madera, incluido muebles	0,5	0,5	0,5	0,5
Fabricación de papel y productos de papel: imprentas y editoriales	1,5	1,5	1,5	1,5
Fabricación de sustancias químicas y de productos químicos, derivados del petróleo y del carbón, de caucho y plásticos	6,0	6,0	6,1	6,1
Fabricación de productos minerales no metálicos, exceptuando los derivados del petróleo y el carbón	1,0	1,0	1,0	1,0
Industrias metálicas básicas	1,3	1,2	1,2	1,1
Fabricación de productos metálicos, maquinaria y equipo	5,7	5,3	5,1	4,9
Otras industrias manufactureras	0,2	0,2	0,2	0,2
Electricidad, Gas y Agua	2,5	2,5	2,6	2,6
Construcción	6,5	6,4	6,3	6,2
Sectores Productores de Servicios	55,9	56,3	56,8	57,2
Comercio al por mayor y al por menor y Restaurantes y Hoteles	16,7	16,4	16,1	15,9
Transporte y almacenamiento	3,3	3,1	3,1	3,2
Comunicaciones	2,5	2,9	3,1	3,3
Establecimientos Financieros, Seguros, Bienes Inmuebles y Servicios Prestados a las Empresas	16,6	17,9	18,2	18,4
Servicios Comunales, Sociales y Personales	16,8	17,3	17,5	17,7

Fuente: IERAL de FUNDACION MEDITERRANEA



**Secretaría
de Desarrollo
Sustentable y
Política Ambiental**